

## ІСТОРІЯ РЕСТАВРАЦІЇ ЦЕРКВИ ПАНТЕЛЕЙМОНА КІНЦЯ XII СТ. БІЛЯ ГАЛИЧА

(коментар до батькової статті)<sup>1</sup>

Серед зразків Галицької школи давньоукраїнської архітектури X—XIV ст. єдиною пам'яткою, що збереглася як просторовий об'єкт, хоч і в частково перебудованому вигляді, є церква Святого Пантелеймона біля Галича, розташована на високому, 60-метровому правому березі Дністра, при впадінні в нього р. Лімниці, за 4 км на захід від сучасного центру та за 7 км на північ від Крилоса. Залишки земляних укріплень і вигідне розташування храму на терені вказують на існування тут укріпленого форпосту давнього Галича, скоріше за все монастиря.

Білокам'яна святиня майже квадратна в плані, чотиристопна, з трьома апсидами, висунутим вперед перспективним західним порталом, декорованим різьбою та скромнішим південним порталом. Апсиди прикрашені тричвертними колонками з капітелями і аркатурою, стіни почленовані пілястрами, карнизами і тягами.

Архітектура церкви вже з середини XIX ст. перебуває під увагою вчених. Внаслідок вивчення віднайдених матеріалів вималювалася історична доля пам'ятки. 1909 р. на південному фасаді відкрито напис періоду князювання в Галичі новгородського князя Мстислава Удатного (1219—1228). Це дало підставу Й. Пеленському датувати спорудження храму приблизно 1200 роком<sup>2</sup>. Погляд вченого закріпився в науковому середовищі<sup>3</sup>. Близько середини XIV ст. церкву передали римо-католикам і переосвятили на костел Святого Станіслава. Перша згадка про нього датується 1367 р. З 1427 р., відколи католицьку парафію перенесено до

<sup>1</sup> Написано з використанням праць І. Могитича: Результати исследования церкви Пантелеймона близ Галича / І. Могитич // Краткие сообщения Института археологии АН СССР. — М., 1982. — С. 65—70; Реставрація західного порталу церкви св. Пантелеймона у давньому Галичі / І. Могитич // Вісник «Укрзахідпроектреставрація». — Львів, 1997. — Ч. 6. — С. 124—125, а також матеріалів особистого наукового архіву І. Могитича.

<sup>2</sup> Peleński J. Halicz w dziejach sztuki średniowiecznej / J. Peleński. — Kraków, 1914. — S. 32.

<sup>3</sup> З часу публікації статті датування храму продовжили вивчати. Зокрема на одному з графіті відчитано дату, що відповідає 1194 р. (Рождественская Т. В. Надписи графити XII—XIII веков на памятниках зодчества Волыни и Галича / Т. Рождественская // Проблемы изучения древнерусского зодчества. — СПб, 1996. — С. 91), відтак датування храму перенесено на початок 1190-х рр. (Прим. автора).

Галича, храм стояв покинутий до кінця XVI ст.<sup>4</sup>. 1575 р. церква потерпіла під час нападу на Галич татар.

1596 р. польський король Сигізмунд III з династії Ваза передав покинуту церкву францисканському монастиреві. Від 1598-го до 1611 р. її перебудовували і перетворили на тринавний базилікальний костел.

Уявлення про його вже двічі змінений на сьогодні вигляд можуть дати фотографії 1921 р. Бічні високі рамена просторового хреста та світловий барабан розібрано. Введено поздовжні аркади, на які сперлася центральна нава, освітлена верхніми вікнами. Стовпи, що мали багату форму, продиктовану рисунком склепінь, обтесано. Тобто храм змінив не лише призначення, а й конструктивну схему і просторовий силует.

В роки Першої світової війни церква дуже потерпіла від артилерійського обстрілу 1915 р. У фондах Національного музею у Львові збереглися фотографії храму, зроблені під час наукової експедиції Грона консерваторів.

1926 р. її відремонтували, відновили склепіння і дахи, підняли висоту бічних апсид, на яких відтворили аркади. «Поправлено» й форму чільного фасаду, бічні схили якого отримали хвилясту форму. До пишного західного portalу, як про це й свідчать фотографії, руки не дійшли. Його лише згрубша поправлено цегляним муруванням. Костел Святого Станіслава надалі залишився монастирським храмом.

Після Другої світової війни костел закрили. З поваги до давності і значущості пам'ятки її не використали, як зазвичай у ті часи, під колгоспний склад. Тут зберігали зведені з навколишніх святинь скульптури. 1965 р. було проведено реставрацію та відтворення білокам'яної різьби західного перспективного portalу храму. Ця частина споруди — найбільша цікавинка пам'ятки. Романський портал можна порівнювати з подібними в найвидатніших церквах Європи того часу, однак прямих аналогів годі знайти — це цілком оригінальна форма, «перспективність» якої підсилюється ще й зменшенням висоти внутрішніх колон, чого не простежується в інших подібних пам'ятках. Роботи тривали під керуванням головного архітектора Львівської реставраційної майстерні Івана Могитича, який щойно лиш восени 1964 р. став працювати у львівській реставрації. Можна здогадуватися, що й її ініціатива також виходила від нього. Цього року відтворено лише частину, яка виступала зі стіни, змінені в XVII ст. двері, втім тимпан над ними залишили без змін.

---

<sup>4</sup> Pelenski J. Op.cit. — S. 169.

Під час демонтажу однієї з колонок під нею виявлено напис вірменською мовою, що дало слушну підставу вважати, що у спорудженні храму брали участь вірменські майстри.

З 1977 р. працівники Львівської реставраційної майстерні вели систематичні й детальні студії пам'ятки. Вивчаючи графіті на її стінах, мистецтвознавець В. Вуйцик відкрив три досі не відомі написи, датовані XIII ст. Найдавніший (1212 р.) відкрито на пілястрі південного фасаду, де також виявлено напис 1229 р. та графіті в інтер'єрі (1288 р.). Однак головним завданням було віднайдення форми стін та стовпів інтер'єру. Розкопки встановили конфігурацію зрубаних частин, віднайдено фрагменти збережених цоколів, баз колонок, сліди зрубаних форм у верхніх частинах стін.

На їхній підставі І. Могитич опрацював обґрунтовану графічну реконструкцію первісного вигляду, яку опублікував 1982 р. Треба сказати, що запропонована форма дещо шокувала фахівців, адже відрізнялася від храмів цієї епохи, що вже існували. Особливу дискусію викликали форма фронтонів та конічна форма завершення бані. Однак автор довів, що форма фронтонів визначена за чіткими натурними слідами, техніка мурування та пряма вказівка на участь вірмен у будові дозволяють шукати аналогів у вірменській архітектурі, яка має саме такі форми, що більше відповідають техніці кам'яного мурування. Водночас принципово задекларовано мету: в найближчий час найдавнішій пам'ятці Галича повернути первісну просторову структуру.

Різниця між хрестово-банною структурою храму візантійсько-української традиції і базилікальною конструктивною схемою, притаманною західноєвропейській будівельній культурі (що однозначно асоціюється в Україні з римо-католицькими святинями), виявилася принциповим пунктом обґрунтування відтворення первісної моделі храму.

Загалом теорія реставрації зобов'язує зберегти всі часові нашарування. Це на перший погляд теоретичний момент. Та був ще ідейний: адже, якби пам'ятці XII ст. залишили форму латинської базиліки, то це в уяві реставратора-патріота означало б, що політично українці так само смиренно мали б і надалі нести своє ярмо у складі інших держав. І. Могитич за потреби не цурався спекуляційних аргументів для досягнення мети. За часів СРСР це була тонко продумана гра. Зокрема аргумент повернення златинізованого храму в «давньоруську» традицію солодко лоскотав політичні амбіції імперських ідеологів.

1984 р. постав ескізний проект повернення пам'ятці первісного вигляду. Внаслідок доволі гарячих дискусій І. Могитич згодився «поправити»

завершення храму, змінивши його форму на звичнішу для пам'яток давньоукраїнської доби. Лише 1989 р. було видано перші робочі креслення на трасування в підлозі первісної форми зламів внутрішніх стовпів та виступів пілястрів, а також на відтворення форми вікон фасадів. 1990 р. ці роботи розпочалися, що вслід за трасуванням без особливих перерв і подальших погоджень супроводжувалося відновленням і верхніх частин. Цю фахову роботу автор довіряв робити лише двом каменотесам — Богданові Дудяку та Павлові Чечевиці, які відтоді надовго «прописалися» в с. Шевченковому, повертаючись додому лише на вихідні й свята.

Наступний етап реалізації проекту за ескізами І. Могитича передбачав відтворення підпружних арок, первісної форми склепінь і світлового барабана. На підставі додаткових студій Івано-Франківської філії інституту «Укрзахідпроектреставрація» він постав 1994 р. Знову ж, щойно реставратори вийшли за межі даху, як ця подія сколихнула опонентів стилістичної реставрації.

Того ж року було розроблено проект іконостаса, форма якого виникла на підставі аналогів візантійської архітектури відповідного періоду, коли храм вірних від вітваря відділяв лише намісний ряд. Однак архітектура каркаса продиктувала потребу антаблемента, у фризі якого розташовано празничковий ряд. Форми декору взято з білокам'яної різьби цього ж храму, а ікони проекту розробляли Наталія Сліпченко і Ярослав Скрентович.

Останніми штрихами було закінчення 1996 р. реставрації головного portalу. Тоді розібрано замурування останнього уступа та встановлено тимпан над вхідними дверми. На відкосах вікон відреставровано фрескові орнаменти і доповнено малюванням за їхнім же зразком.

У творчій біографії головного автора реставрації — І. Могитича це чи не найважливіший з-посеред кількох об'єктів, які він відреставрував. Він власноруч провадив дослідження і обміри, розробляв найважливіші креслення, особисто керував виробництвом, завзято й послідовно втілював у життя свою ідею.

Храм освячено в день його патрона Святого Пантелеймона 9 серпня 1998 р. Тепер це чудова просторова домінанта на під'їзді до Галича, що слугує візитівкою давньої столиці нашого краю.

*Роман МОГИТИЧ  
(Львів, Україна)*



*Ил. 1. Церква Св. Пантелеймона станом на 1914 р.*



*Ил. 2*



*Ил. 2*

*Ил. 2–7. Храм Св. Пантелеймона у 1921 р.*



*л. 3*



*л. 4*





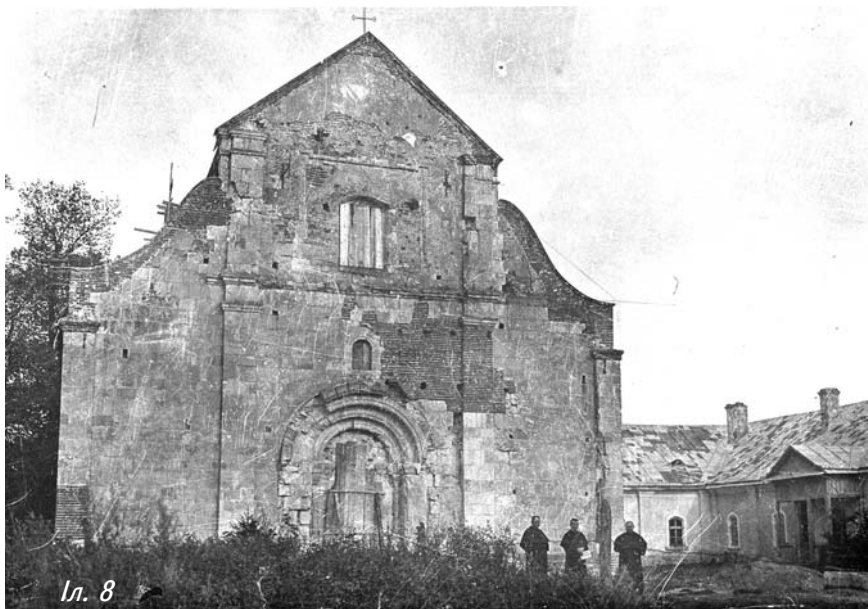
*л. 5*



*л. 6*



*In. 7*



*Іл. 8–9. Церква у 1926 р. Спроби реставрації*

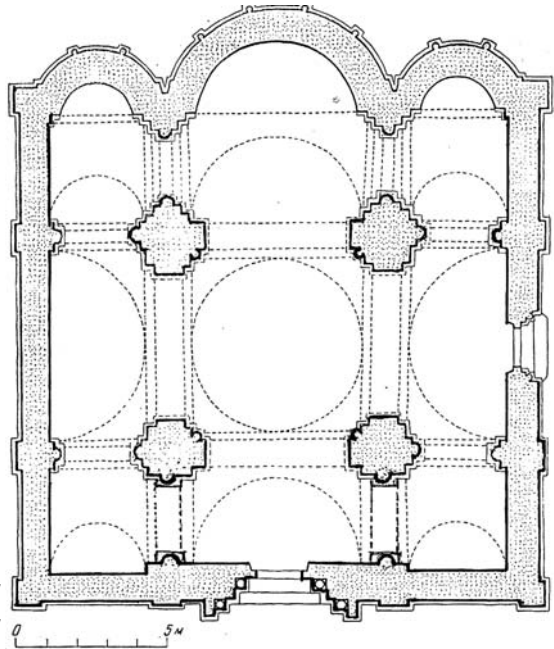


*Іл. 10*

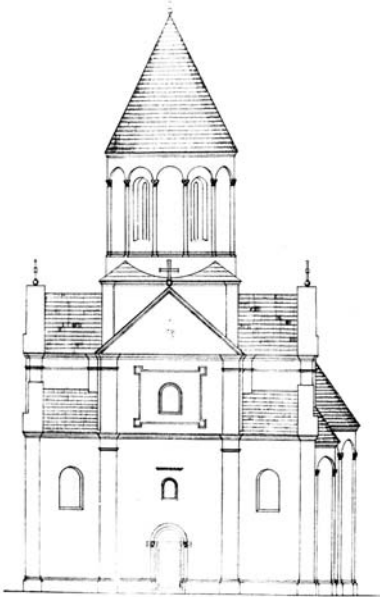
*Іл. 10–11. Храм у 1965 р. Чергові реставраційні роботи*



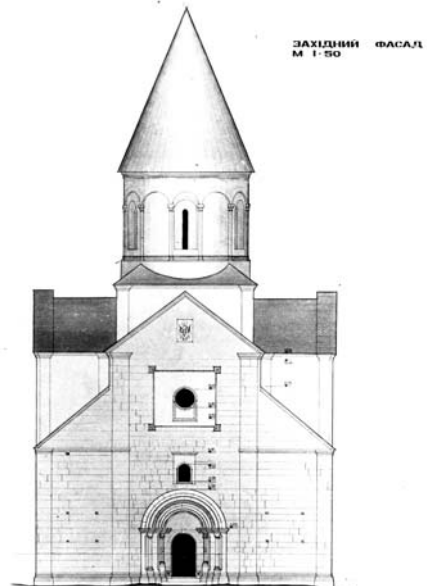
*лн. 11*



*Іл. 12. План церкви  
Святого Пантелеймона*



*Іл. 13*



ЗАХІДНИЙ ФАСАД  
М 1:50

*Іл. 14*

*Іл. 13–14. Проект реконструкції храму (за Іваном Могитичем)*



*Іл. 15. Проект реконструкції храму за вірменським стилем*

ЗАХІДНИЙ ФАСАД  
М 1:50



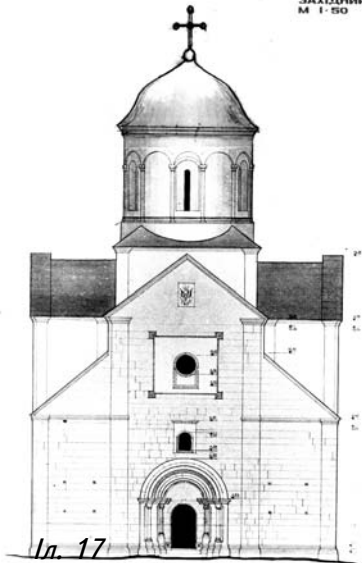
ЗАХІДНИЙ ФАСАД



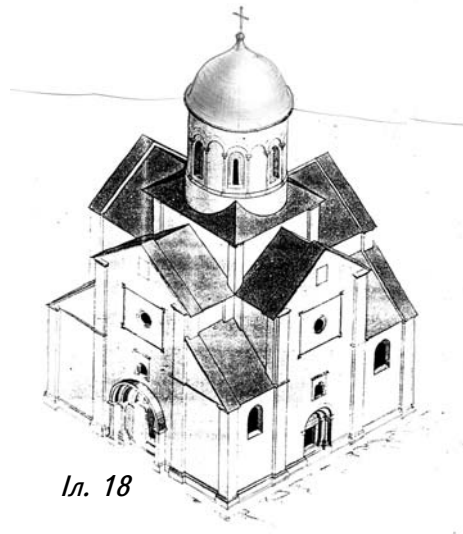
ПЛАН КИРДАУ

ЦЕРКВА ПАНТЕЛЕЙМОНА в с. Шевченкове Галицького району  
реконструкція архіт. Д. Сосновим

*Іл. 16. Проект реконструкції храму (за Д. Сосновим)*

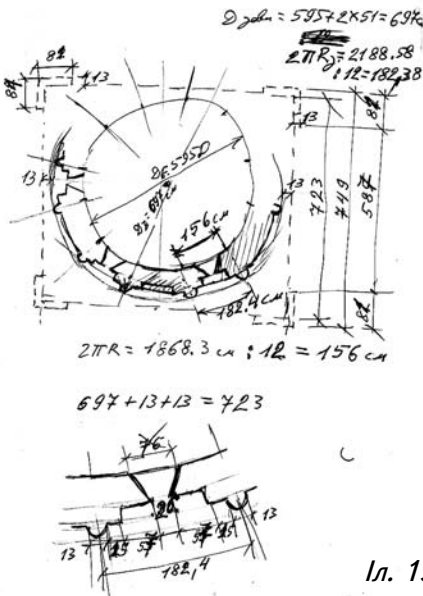


*Іл. 17*

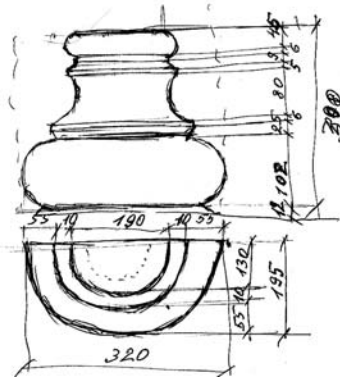


*Іл. 18*

*Іл. 17–18. Проект реконструкції храму в руському стилі*

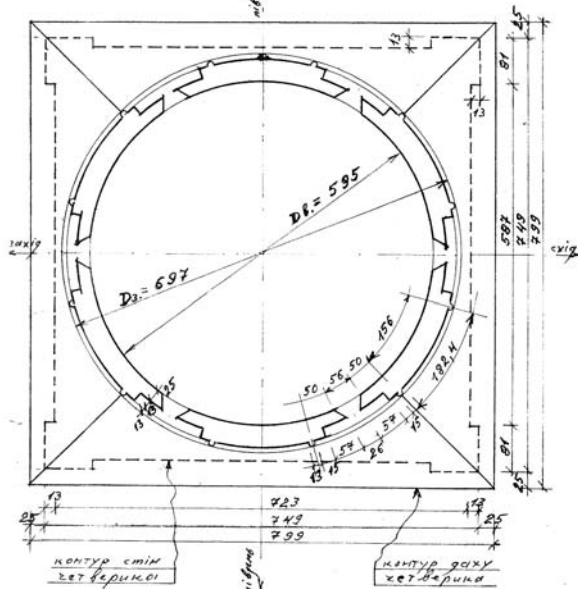


Іл. 19



Іл. 19-23. Ескізи реконструкції церкви (за Іваном Могитичем)

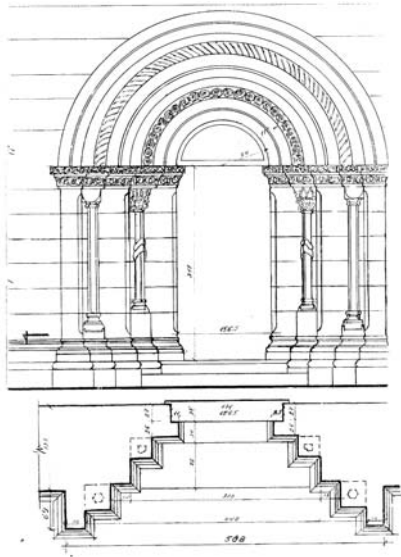
ПЛАН-СХЕМА ПІДБАННИКА НА ВІДМ. +19.00



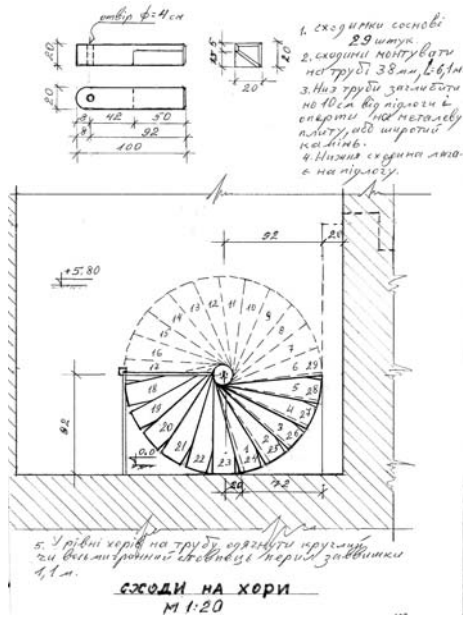
Іл. 20

M 1:50



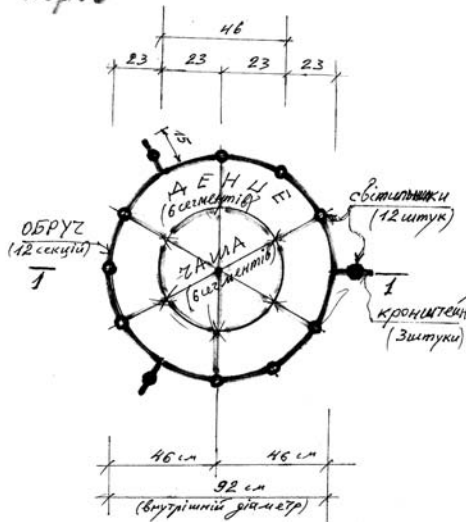


Іл. 21



Іл. 22

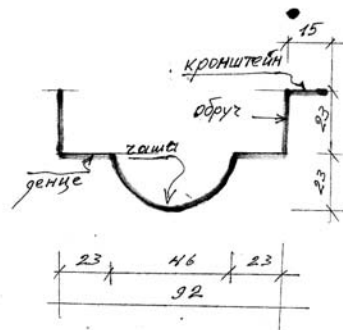
хорос



довжина обрзу (внутр. діам.) = 289 см.  
довжина без світла (289 : 12) = 24 см.  
об'єм херів (внутр.) = 144 см.  
світлової часті: (144 : 6) = 24 см.

Іл. 23

хорос



НО 1-1