

10. Romanchuk, A.P., Guzii, O.V. (2018). Level of Athlete's Health and Blood Pressure Variability. Biomed J Sci&Tech Res., 10(3), 1–4. doi: 10.2671/BJSTR. 2018.10.001943.
11. Pivovarov VV. Spiroarteriocardiorhythmograf. Med. Tekh. 2006;40(1): 38–41.
12. Romanchuk, A.P., Guziy, O.V., Petrov, E.P., Braslavsky, I.A., Perevoshchikov, Y.A. (2015). Changing the parameters of variability of the cardiorespiratory system under the influence of the training load. Book of Abstracts of the 20th Annual Congress of the European College of Sport Science – 24th – 27th June 2015, Malmö – Sweden, 604–605. doi: 10.13140/RG.2.1.3223.2.1.3223.0566.

Цитування на цю статтю:

Гузій ОВ, Магльований АВ, Романчук ОП. Характеристика змін варіабельності серцевого ритму при фізичних навантаженнях і їх значення для оцінки функціональної підготовленості спортсменів. Вісник Прикарпатського університету. Серія: Фізична культура. 2018 Груд 27; 30: 27-34

Відомості про автора:

Гузій Оксана Володимирівна – кандидат наук з фізичного виховання і спорту, доцент, Львівський державний університет фізичної культури імені Івана Боберського (Львів, Україна)

e-mail: o.guzij@gmail.com

<https://orcid.org/0000-0001-5420-8526>

Магльований Анатолій Васильович – доктор біологічних наук, професор, Львівський національний медичний університет імені Данила Галицького (Львів, Україна)

<https://orcid.org/0000-0002-1792-597X>

Романчук Олександр Петрович – доктор медичних наук, професор, Одеський медичний інститут Міжнародного гуманітарного університету (Одеса, Україна)

Information about the author:

Huzii Oksana Volodymyrivna – Candidate of Science (Physical Education and Sport), Associate Professor (Ph. D.), Lviv State University of Physical Culture (Lviv, Ukraine)

Mahlovanyi Anatolii Vasylovych – Doctor of Biological Science, Professor, Danylo Halytsky Lviv National Medical University (Lviv, Ukraine)

Romanchuk Oleksand Petrovych – Doctor of Medical Science, Professor, Odessa Medical Institute of the International Humanitarian University (Odessa, Ukraine)

УДК 796.01(091)(477.8)
doi: 10.15330/fcult.30.34-51

Станіслав Заборняк, Богдан Мицкан,
Тетяна Мицкан, Богдан Лісовський

ЛІКУВАЛЬНО-ОЗДОРОВЧІЙ І РЕКРЕАЦІЙНИЙ ПОТЕНЦІАЛ ПІДКАРПАТТЯ (1826–1939 рр.)

Метою дослідження є виявлення особливостей організації і функціонування рекреаційних і санаторно-курортних об'єктів в Підкарпатті в кінці XIX на початку XX ст. (1826-1939 рр.). Методи дослідження. Теоретико-методичну основу дослідження складає сукупність принципів та методів пізнання, спрямованих на об'єктивне, усебічне дослідження санаторно-курортних і оздоровчо-рекреаційних об'єктів, які включають аналіз та оцінку рекреаційно-оздоровчих ресурсів Підкарпатського регіону, а також визначення особливостей їх функціонування. Використовувалися історичний, картографічний методи, аналіз статистичних матеріалів, наукових джерел. Результати. У роботі розглядається організація і функціонування оздоровчо-курортних і рекреаційних об'єктів, що сформувалися в Підкарпатті та в гірських районах Станіславівського повіту (Верховинському, Надвірнянському, Долинському, Рожнятівському та Богородчанському районах). Хронологічні межі охоплюють період 1826-1939 рр. Щорічно спа-курорти Підкарпаття відвідували близько ста тисяч осіб з багатьох українських, австро-угорських і польських міст задля рекреації, оздоровлення і лікування різноманітних захворювань (шкірних, гінекологічних, органів травлення, дихання, порушення обміну речовин і навіть психічних розладів). Найпопулярнішими були спа-курорти в Гребенів-Зелемянці, Яремче, Делятині, Буркуті.

На території спа-курортів здійснювалося проведення літніх оздоровчих таборів для дітей і юнацтва під час яких відбувалося загартування природними факторами, фізичний вишкіл, формування навиків поведінки в природньому середовищі. Водночас формувалися відповідні морально-вольові якості.

Висновок. В зазначений історичний період (1826–1939 рр.) в гірських районах Підкарпаття розпочалося формування мережі рекреаційних та лікувально-оздоровчих закладів, будівництво вілл, спортивних і розважальних споруд. Основними оздоровчо-лікувальними й рекреаційними засобами були бальнеологічні

та фізіотерапевтичні процедури з використанням різних типів мінеральних вод (слабо лужні, лужно-солоні з переважанням бікарбонату натрію, насичені лужно-солоні з переважанням хлориду натрію, солоні, лужно-солоні, солі, що містять літій, розсіл, що містить йод, вода з лужним болотом, лужно-залізни, гіркі води), масажі, кліматичні фактори, загартування, піші гірські мандрівки, заняття спортом.

Ключові слова: спа-курорти, мінеральні води, рекреація, лікування, оздоровлення.

The purpose of the study is to identify features of the organization and functioning of recreational, sanatorium and resort facilities in Subcarpathia in the late nineteenth and early twentieth centuries. (1826-1939 yrs.). Research methods. The theoretical and methodological basis of the study consists of a set of principles and methods of cognition aimed at an objective, comprehensive study of sanatorium resorts and recreational objects, which include the analysis and evaluation of recreational resources of the Subcarpathian region, as well as the determination of the peculiarities of their functioning. Historical, cartographic methods, analysis of statistical materials, scientific sources were used. Results. The article deals with the organization and functioning of recreational facilities, which were formed in the Subcarpathian region and in the mountainous areas of Stanislavivskiy district (Verkhovynskiy, Nadvirnyanskiy, Dolynskiy, Rozhnyativskiy and Bohorodchanskiy districts). Chronological boundaries cover the period of 1826-1939 yrs. Every year, spa resorts of Subcarpathia visited about 100 thousand people from many Ukrainian, Austro-Hungarian and Polish cities for recreation, improvement and treatment of various injuries (skin, gynecological, digestive, respiration, and violation metabolism and even psychiatric disorders). The most popular were spa resorts in Hrebeniv-Zelemiansi, Yaremche, Delyatyni, Burkuti. On the territory of spa resorts, summer camps for children and young people were conducted, during which solidification by means of natural factors, physical training, and behavioral skills were formed in the natural environment. At the same time, the corresponding moral and volitional qualities were formed. Conclusion. In the specified historical period (1826-1939 yrs.) in the mountainous regions of Subcarpathia the formation of a network of recreational and health-improving establishments, the construction of villas, sports and entertainment facilities began. The basic health, medical and recreational facilities were balneological and physiotherapeutic procedures using various types of mineral waters (slightly alkaline, alkaline salts with predominance of sodium bicarbonate, saturated alkaline salts with predominance of sodium chloride, salts, alkaline salts, lithium-containing salts, brine containing iodine, water with alkaline bog, alkaline-iron, bitter water), massages, climatic factors, solidification, hiking, mountain sports, sports.

Keywords: spa resorts, mineral water, recreation, treatment, health improvement.

Постановка проблеми та аналіз результатів останніх досліджень. Протягом віків територія Підкарпаття перебувала під владою різних держав, кожна з яких належним чином оцінювала її значний рекреаційний потенціал. За результатами досліджень (Голубчак К.Т., 2016; Депутат М., 2012; Клапчук В., 2015; Дмитренко Є., 2014) в історії розвитку рекреаційної інфраструктури гірських районів Підкарпаття можна виділити три основні періоди: 1) австрійсько-польський; 2) радянський; 3) сучасний. Початком першого і найдовго тривалішого періоду вважають кінець ХІХ ст., коли сучасна територія Підкарпаття перебувала у складі Австро-Угорської імперії (Голубчак К.Т., 2016). Тодішній уряд прагнув перетворити територію Східних Карпат в вагомий осередок відпочинку для європейської людності. Як результат розпочалося формування мережі відпочинкових та лікувально-оздоровчих закладів про функціонування яких в науковій періодиці ще є мало інформації.

Мета дослідження – виявлення особливостей організації і функціонування рекреаційних і санаторно-курортних об'єктів в Підкарпатті в кінці ХІХ на початку ХХ ст. (1826–1939 рр.).

Методи дослідження. Теоретико-методичну основу дослідження складає сукупність принципів та методів пізнання, спрямованих на об'єктивне, усебічне дослідження санаторно-курортних і оздоровчо-рекреаційних об'єктів, які включають аналіз та оцінку рекреаційно-оздоровчих ресурсів Підкарпатського регіону, а також визначення особливостей їх функціонування. Використовувалися історичний, картографічний методи, аналіз статистичних матеріалів, наукових джерел.

Результати і дискусія. Територіальні межі дослідження. У роботі розглядається організація і функціонування санаторно-курортних і рекреаційних об'єктів, що сфор-

мувалися в Підкарпатті та в гірських районах Станіславівського повіту (Верховинському, Надвірнянському, Долинському, Рожнятівському та Богородчанському районах). Хронологічні межі охоплюють період 1826–1939 рр. (рис. 1).



Рис. 1. Карта курортів і санаторіїв в провінції Станіславів до 1939 року.

Гребенів-Зелем'янка. Село розташоване за 129 км від Станіславава, на висоті 508 м., оточене лісами. Завдяки своєму розташуванню та природному середовищу багато років воно було привабливим для відпочиваючих, особливо тих, що організовувалися Соціальним страхуванням у Стрию. До 1914 року в селі відпочивало близько 200 осіб.



Фото 1. Відпочиваючі під час прогулянки через залізничний міст на трасі до Тухли. Зелем'янка біля Сколе (листівка у збірці С. Заборняка, 1929 р.).

Зелем'янка була спа-центром та кліматичним курортом, розташованим в Сокальському повіті Станіславівського округу, на висоті 450 м над рівнем моря біля річок Зелем'янка та Опір, оточена хвойним лісом та м'яким кліматом. Місто з 1902 р. було сполучене залізницею по маршруту Львів – Стрий – Газони. Відпочиваючі виходили на вокзалі у Тухлі. На листівці (фото 2) показано залізничний міст через річку Опір. Видима подвійна ширина колії (нормальна і вузько колійка).



Фото 2. Зелем'янка з видом на Тухлу (листівка з 1920-х років).

Перебування в Зелем'янці було рекомендовано для реконвалесценції після інфекційних захворювань, а також для виснажених людей. У місті також лікувалися: хвороби суглобів, нервово-м'язового апарату, рахіту у дітей, а також хвороби травної системи та порушення обміну речовин. Використовували мінеральну воду, яка містила велику кількість натрію, кальцію та хлориду магнію. Джерело було досліджено в 1906 р. Віденською лабораторією Асоціації австрійських фармацевтів. Його функціонування розпочалася після 1907 року¹.

Розміщення та харчування в селі було забезпечено залізничною станцією відділення Дрогобичів НТТ в Зелем'янці, розташованого на висоті 640 м над рівнем моря в домі з інжиром (фото 4), так звана "Szmaterówka". Станція мала 10 ліжок.

¹ *Informacyjny kalendarz narciarski na sezon 1937–1938*, Kraków, s. 78–79; J. Kapłon: *Zakończenie działalności Polskiego Towarzystwa Tatrzańskiego na Kresach Wschodnich II Rzeczypospolitej*, www.karpatywschodnie.pttk.pl, dostęp [2013-09-19]; *Regulamin Górskiej Odznaki Turystycznej PTT*, Kraków 1936, s. 57, dostęp [2013-09-19]; *mapa Karpaty Ukraini*, www.e-gory.pl, dostęp [2013-09-19]; *informacje na stronie*, www.karpatywschodnie.pl, dostęp [2013-09-19].



Фото 3. Зелем'янка-Гребенова. Вілла інженера Шматера, так званий “Притулок для ночівлі”.

Гребенів розвинувся в 20–30 роках 20 ст. з приходом польської влади, коли на базі місцевих мінеральних вод заснували курорт. Село прикрасили котеджі для відпочивальників, було впорядковано лісові насадження, обладнано пляжі, впорядковано вулиці. Відпочивало і лікувалося на курорті близько 2500 чоловік за сезон. Наймали курортні бази у приватних власників, серед яких виділялися брати Шматери. В 1906 році ними було відкрито санаторій в Зелем'янці, на базі джерел мінеральних вод. Побудувавши красиві й зручні пансіонати, Йовжі Шматер запросив до праці висококваліфікованих лікарів, дав роботу багатьом людям з Гребенова. Тут можна було приймати не тільки лікувальні ванни, але й добре відпочити. У 1912 році тут лікувалося 200 курортників. У 1906 році мінеральну воду було проаналізовано у лабораторії спілки австрійських аптекарів у Відні і визнано її високу лікувальну цінність. Одночасно хіміки встановили неабияку цінність вод джерела “Порай”. Повторно води Зелем'янки вивчалися у 1926 р. доцентом кафедри лікарської хімії Львівського університету Генріхом Рубенбауером, і визнано аналогічними Івоничу. Лікували тут не тільки кістково-м'язові недуги, але й хвороби нервової системи. Правда, під час Першої світової війни австрійська влада на деякий час реквізувала санаторій, перетворивши його в реабілітаційний центр та кліматичний курорт для поранених. Але вже за панування Польщі “Шматерівка”, як лікувальний курорт, знову належав Шматерам-сином і приймав на лікування всіх охочих. У 1936 році тут щоденно відпускали 150 ванн для хворих [6, 7].

Після того, як поляки отримали владу від австрійців в 1918 році в Зелем'янці, лише з 1926 року почали функціонувати мінеральні ванни, у яких було 8 кабін з 16 металевими ваннами, що дозволяло щодня відпускати близько 150 ванн. Курортним сезоном в місті тривав з середини травня до кінця вересня. Курортниками піклувався спа-лікар.

Після того, як політична ситуація стабілізувалася в 1920-х роках (1918–1920 рр.), це місце використовували для організації літнього відпочинку молоді [15] з навколишнього середовища робочого класу (фото 5). Комітет з охорони здоров'я Департаменту соціального страхування м. Стрий здійснював нагляд за підбором підлітків, які отримали право на відпочинок.



Фото 4. Підлітки під час гімнастики в таборі соціального страхування (Зелем'янка 1929 р.).
Збірники НКА, номер посилення 1-N-4-2928.

У 1930-х роках відпочиваючим можна було взяти в оренду покої в одній з 17 вілл, які пропонувалися місцевим населенням. Через тишу в селі люди отримували належний відпочинок. Чисте і свіже повітря, можливість плавання в річці, прогулянки в навколишньому парку створювали ідеальні умови для відпочинку понад 200 особам в літній сезон.

Делятин (1850–1939 рр.). Місто розташоване в долині Пруту на висоті 450 м над рівнем моря. Незадовго до початку Другої світової війни воно мало 9 тис. жителів. Соляні шахти в Делятині вже були відомі в 17 столітті. Видобуток розсолу та будівництво будинків мінеральних ванн у 1850 році було здійснено урядом Австрії. Завдяки залізничній лінії Станіславів-Ворохта, мандрівники Делятину мали хороший доступ до рекреаційного середовища Карпат. Водночас протягом року з Надвірної і Коломиї курсували автобуси, а в літній сезон – також з Татарова та Яблуниці.



Фото 5. Муніципальний банний та інгаляційний корпуси в Делятині. (листівка з обігу, 1939 р.).

Після виявлення мінеральних джерел цілющих вод у Делятині в місті було побудовано дві купальні: одна міською радою, яка мала 40 ванн в 30 кабінах та друга приватна з 10 ваннами. У 1910 р. в селищі було побудовано купальне приміщення з 20 ваннами. Були введені в дію пристрої для інгаляції “Васмут”, які під тиском 10 атмосфер і за допомогою парової машини обприскували холодним розчином хлориду натрію з сосновою олією (фото 6).



DELATYN. Cerkiew.

Фото 6. Дерев'яна православна церква в Делятині (колекція lviv.center.org.).

Лікувальні властивості солонецького струмка, в якому протікала мінеральна вода, були обумовлені вмістом в ній хімічних елементів: бром, хлор, калій і переважно натрій. Вона була придатна тільки для зовнішнього застосування, а саме: ванн та інгаляцій. Завдяки купанням у потоці, лікували жіночі хвороби, захворювання нирок та печінки, а також рахіт, ревматизм, серцево-судинні недуги. Відпочиваючі мали у своєму розпорядженні не дуже досконалу інфраструктуру, що складалася з ванних кімнат з ваннами дуже поганого стандарту, що розміщувалися в дерев'яному будинку. Незважаючи на ці незручності, в сезон відпускали понад 2000 ванн.

Для того, щоб покращити комфорт купання в будинку для здоров'я в Делятині і тим самим збільшити кількість пацієнтів, в 1909 році було прийнято рішення знести старий і побудувати новий ванний корпус, в якому планувалося 20 кабінок з порцеляновими ваннами, а також приміщення для інгаляцій розсолу, оснащених системою Вассмута. Це сприяло покращенню умов для лікування таких захворювань, як бронхіальна астма, риніт і емфізема легенів. Нові ванни покращили відвідуваність оздоровчого закладу. Так, в 1911 році місцевість відвідали 1371 осіб. Делятинський розсіл складався з 32,6% різних солей, але найбільше в ньому було хлориду натрію. У 1912 році два лікарі, Богданський та Харасовський, постійно здійснювали прийом хворих [8, 9].

Цілющі властивості води ефективно впливали на перебіг таких захворювань як ревматизм, рахіт, подагра, параліч, жіночі хвороби. Водночас покращували функції нирок і печінки, суглобів, серцево-судинних захворювань, сприяли лікуванню сифілісу та запальних явищ у верхніх дихальних шляхах. У місті були соляні шахти і солянки. Під час Першої світової війни вся інфраструктура спа-курорту була зруйнована.

Завдяки публікаціям та діяльності ряду громадських організацій ми знаємо про кількість людей, які в 1911 році відвідали санаторії (табл. 1).

Після прийняття влади від австрійців (1918 р.) поляки в 1921 році почали відновлювати інфраструктуру спа-курортів. У 1924 році заклад мав 30 ванних кабін з 40 ваннами. У 1924 році цей літній курорт відвідало близько 5000 чоловік. Для потреб відпочиваючих в Делятині функціонувала аптека та працювали 8 ліцензованих лікарів. Сезон в спа-центрі тривав з першого червня до кінця вересня. Вартість лікарських послуг складала 5 злотих на особу.

У 1928 році Делятин відвідало понад 1000 осіб [8]. Пацієнти під час перебування в Делятині ходили в декілька годинні мандрівки. Маршрут досягав вершини г. Магура (844 м над рівнем моря), звідки відкривався краєвид на долину Пруту, Бескиди. Цікавість у мандрівників викликала дерев'яна церква, зроблена в гуцульському стилі (фото 9).

Таблиця 1

Кількість відвідувачів курортних населених пунктів в 1911 році

Назва курортних населених пунктів	Кількість відвідувачів
Закопане	12 911
Криниця	11 180
Івонич	6025
Трускавець	4 356
Щавниця	4 312
Лубень	3 953
Рабка	3 700
Яремче	3 600
Риманів	2 810
Зегестув	1 698
Делятин	1 371
Свошовіце	1 266
Немирів	700
Моршин	692
Кросценко	522
Висова	412
Буркут	315
Новосельце	178

Болехів (1826–1939 рр.). Після того, як у 1918 р австрійський режим подав у відставку, владою Другої Речі Посполитої активно обговорювалася проблема щодо роботи курортів в провінції Станіславів.

Після 1918 року був створений Союз польських курортів і так звана Національна асоціація курортів і спа-курортів, яка після Першої світової війни стала польською асоціацією курортів та морських купалень. Це об'єднання потребувало розвитку та популяризації курортного лікування, що суттєво вплинуло на розвиток економіки країни. Польська преса сприяли популяризації цієї форми лікування. Було започатковано видання спеціалізованого журналу “Nazez Zdruj” та путівників про курорти. У 1928–1929 роках видавався додаток до часопису “Gazeta Handlowa”. “Uzdrowiskowe”, а в 1930–1931 роках з'явився щотижневий “Echo Uzdrowisk”. Крім того, існував інформаційний офіс з листівками, проспектами, брошурами та інформаційними плакатами [14].

У міжвоєнний період в Польщі, в провінції Гміна Станіславів в населених пунктах Гребенів, Яремче, Кута Сколе, Славське, Татари, Тухла і Ворохта та курортах Буркут, Черче, Делятин, Моршин, Косів, Олесь, Рідлуги і Зелем'янка проводилися рекреаційні та спортивні заходи. Ця діяльність була частиною популяризації курортів в польсь-

кому суспільстві. У багатьох місцях це був додатковий чинник, який впливав на економічне зростання населення і розвиток інфраструктури цього курорту і спорту.

Основним чинником, що сприяв розвитку санаторно-курортного лікування в Підкарпатті були сприятливі умови навколишнього середовища, і цілющі мінеральні води.

Туризм та оздоровлення в Болехові. Місто Болехів в 1826–1939 роках було типовим літнім курортом, яке під час австрійського періоду належало до Долинського графства, а в епоху Другої Польської Республіки до Гміни Станіславів. Місто належало Казначейству. У місті були розташовані суд, податкова служба та нотаріат, пошта, телеграф, соляна фабрика. Крім того, місто мало школу для дівчат і хлопців, грецьку та римо-католицьку парафію, і завдяки залізничному вокзалу в місто був зручний доступ. У 1914 році перепис населення показав, що в Болехові проживало близько 6800 жителів, в тому числі 1000 поляків, 1400 русинів, 3900 євреїв та 500 австрійців.

Бальнеологічне підприємство в місті почало функціонувати з 1826 року. У той час розпочато експлуатацію джерел чистих розсолів, без додавання інших елементів, тобто броду, йоду тощо. Місто не мало спеціального житла для відпочиваючих, і тому вони розміщувалися в орендованих приміщеннях. У 1912 році місто відвідали 50 жінок.

З Долини до Болехова, а далі до Полянківа в 1914 році, була вузькоколійна лісова залізниця, яка, крім транспортування лісу, могла перевозити людей до скель у Бубнищі, які місцеві жителі назвали Болтами (фото. 8). Скелі розташовані на висоті 700 м над рівнем моря на гірському хребті, що тягнеться від Бубнища на Тручанов. До 1939 р. курорт відвідали спа-туристи (до 600 на рік) та паломники (греко-католицькі).

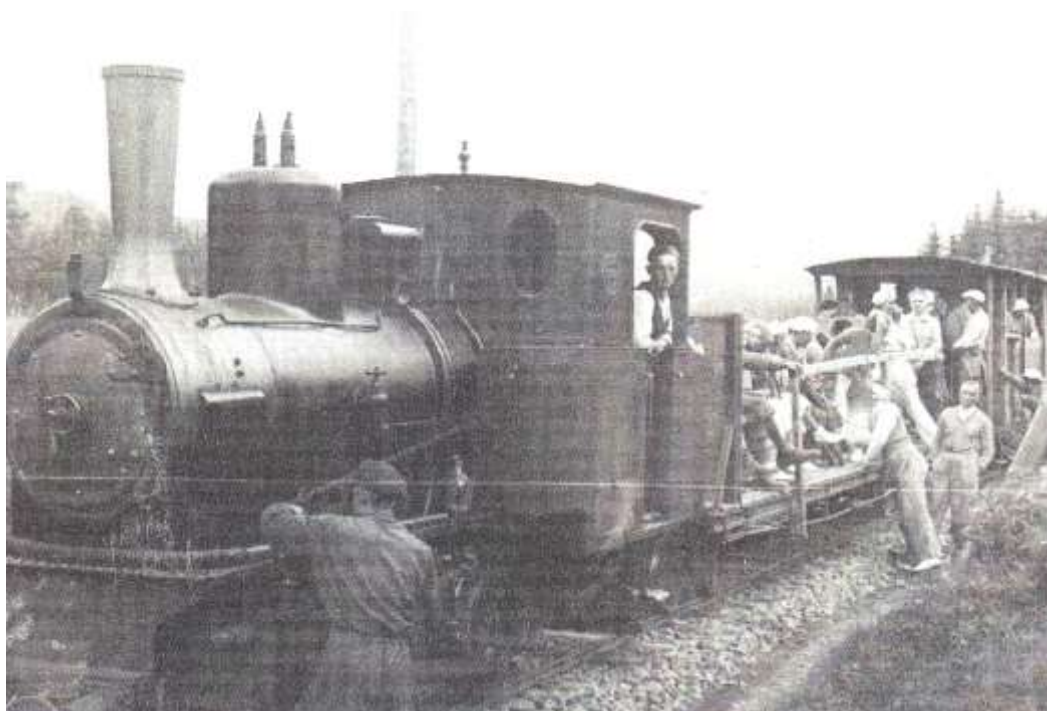


Фото 7. Лісова залізниця з платформою, адаптованою для транспортування туристів, 30-х рр. XX ст.

Яремче-курорт. Місто розташоване в долині Пруту на висоті 525 м над рівнем моря. У 1911 р в місті проживало 1000 мешканців. З 1895 року місто Яремче мало залізничне сполучення, яке проходило по трасі Делятин-Воронька. З залізничного вокзалу до літнього курорту можна було добратися і кінними каретами або легковими автомобілями, які очікували мандрівників перед залізничним вокзалом. У наступні ро-

ки були також відкриті автобусні з'єднання з Коломиї, Надвірної та Станіславова. Ця подія суттєво вплинула на кількість людей, які прибували до міста в цілях оздоровлення та відпочинку.

У 1912 році в спа-центрі було 90 вілл та будинків, спеціально побудованих для тих, хто прийшов на лікування. У цих будівлях було 500 добре обладнаних номерів. Крім того, у двох приватних гостьових будинках Гарднера було 15 номерів, а “Двір” Макаревичів мав 26 покоїв.

Курорт у 1912 році мав 90 вілл (Добоб, Гражина, Марина, Марцени, Муська, Хелена, Гуралка, Полянка, Скала, Стасювка, Ванда) з 500 кімнатами. Ці місця доповнювали готель і ресторан Скржинських з 14 кімнатами, готель Ханука з 16 кімнатами, готель Штайнгербера. До послуг гостей були кондитери, бальні зали, боулінг, піаніно, тенісні корти й стрілецькі тири [12].



*Фото 8. Яремче, туристи під час мандрівки до “Каменя Кратера”
(листівка з обігу у збірці С. Заборняка).*

У Яремчі, в 1912 році, завдяки ініціативі власника міста Максиміліана Ебергарда, лікувально-оздоровчі об’єкти були суттєво модернізовані. Для пацієнтів були доступні

наступні процедури: гідротерапія Градера, де проводилися ванни, масажі та лікування фізіотерапевтичними приладами. Лікарі контролювали здоров'я пацієнтів: Грейдер, Остафінський (від Станіслава) і Токарський зі Львова. Уже в 1912 році Яремче було дуже розвиненим курортом, який у літній сезон приймав 3500 відпочиваючих.

Під час дозвілля відпочиваючі за посередництвом закладу “Клуб яремчанський” здійснювали пішохідні мандрівки (фото. 9), слухали виступи духового оркестру, відвідували читальний зал, приймали участь в танцях, іграх, театральних виставах і концертах.

Яремче разом із спа-центром, мінеральними водами та навколишньою природою в міжвоєнний період користувався великою популярністю серед жителів Львова, Лодзі, Варшави та інших міст [5].

У місті, особливо після 1922 р., зросла кількість вілл та пансіонатів, а також спа-саун. У 1927 р. місто було електрифіковано та розпочато будівництво систем водопостачання та водовідведення. Спа-центр в 1928 році мав 100 вілл, готелів та пансіонатів. За рік до міста прибуло 6000 осіб.

Пацієнти, що жили в Яремче, використовували ресурси делятинських вод. Розсол постачався спеціальним трубопроводом прямо з свердловин у Делятині. Окрім купання, можна було використовувати грязьові ванни та інгаляції.

Буркут-курорт над Черемошем (1900–1939 рр.). Село Буркут над-Черемошем (знаходиться на відстані 70 км від смт. Верховина), в 1910 р. нараховувало 1400 жителів (*на даний час в селі немає жодного жителя, є тільки лісництво, приватний відпочинковий комплекс і один будинок в якому літом проживають грибники. Завод в якому бутілювали мінеральну воду не функціонує, обладнання розібрано. Бараки лісорубів, пекарня, пошта і столова стоять напівзруйновані*).

Буркут найдавніша Австро-Венгурська бальнеологічна здравниця. Найкращі свої часи Буркут-курорт пережив у 20-ті роки 19 століття. В ті часи було збудовано коло 18 вілл, австро-венгурська знать поправляла своє здоров'я лікувальною, мінеральною водою. Курорт був зруйнований австрійським військом у 1848 році під час придушення революційних заворушень в імперії [16].

У 80-тих роках 19 століття курорт ожив, але його розвиток було перервано Першою світовою війною. Планувалось прокладання дороги Гринява-Копілаш, але це так і залишилось в планах. Основний потік відпочиваючих добирався на курорт традиційним плаєм з с. Гринява через перевал Ватонарка та полонину Луковиця.

Після Першої світової війни с. Буркут опинилось в володінні Панської Польщі, яка відновила функціонування курорту і налагодила бутілювання мінеральної води в скляну тару.

З початком Другої світової війни, Польща як держава припинила своє існування і курорт зник разом з нею.

Мінеральна вода типу “Єсентукі”, “Боржомі”, яка називається “Буркут”, що означає кисла, винна вода з найдавніших років тут була відома місцевому населенню. На початку 20-го століття, в селі, біля підніжжя Чорногори, була побудована купальня, на сонячній поляні, захищеній навколишніми пагорбами (фото 10). Саме від неї походить назва села. В 1901 році тут проживала Леся Українка, яка 40 днів лікувалась цією водою. Тут вона написала цілий цикл поезій. Двічі Лесю Українку тут відвідував Іван Франко, який пригощав її власноруч зловленою фореллю [6].



Фото 9. Буркут 1911, перша з побудованих вілл. С. Левицький, М. Орлович, Т. Прасхль: довідник курортів та кліматичних міст Галичини, Львів 1912 р., с. 39.

Село розташоване на березі білого Черемоша, оточене лісами, на висоті близько 1000 м над рівнем моря, на відстані 41 км від Чорного Черемоша.

М. Орлович у довіднику, опублікованому в 1914 р. [13], про цей курорт, написав: “Буркут на Черемоші складається з 3 вілл та мінеральних ванн розміщених в 4 кімнатах. Протягом року цілющі джерела відвідує понад 150 осіб.

У спа-центрі були джерела води з лужно-залізним складом (вміст заліза 0,0055 г на 1000 мм води). Вона використовувалася для пиття та купання, яке було облаштоване у спеціальній ванній кімнаті з металевими та дерев’яними ваннами. У спа-центрі функціонував цех розливу, який поширював мінеральні води у Львові (табл. 2).

Таблиця 2

Галицькі мінеральні води, які реалізувалися в 1912 році у Львові, вул. Романович, 9

№ з/п	Тип води	Назва джерела	Лікувальний ефект
1.	Слабо лужна	1. Буркут 2. Криниця– “Кароль” 3. Щавниця– “Стефан” 4. Висова – “Юзеф” і “Ванда”	Полегшує травлення, нейтралізує шлункові кислоти, запобігає порушенню обміну речовин. Постійно використовувалася під час епідемій та поблизу джерел неякісної питної води.
2.	Лужно-солоня з переважанням бікарбонату натрію	1. Щавниця – “Юзеф”, “Стефан”, “Ванда” 2. Висова – “Ольга”, “Рудольф”	Вони добре діють при хронічному і гострому катарі легенів, бронхів, гортані, трахеї. Дають хороший ефект при катарі сечового міхура і ниркової миски.
3.	Насичені лужно-солоні з переважанням хлориду натрію	1. Кросценгко – “Стефан” 2. Щавниця – “Магдалина” 3. Висова – курорт “Слоне”	Вони ефективні при інфекціях дихальних шляхів, катарах кишечника, шлунку та при печінкових болях.

4.	Солоні	1. Рабка – “Марія”	Використовується з при захворюваннях кишечника та схильності до отруєнь.
5.	Лужно-солоня	1. Риманов – “Клавдія”	Ефективна при катарах кишечника.
6.	Солі, що містять літій	1. Івонич – “Амелія”, “Кароль” 2. Рабка – “Казімеж” 3. Риманув – “Целестина”, “Титус”	Позитивно впливає на метаболізм, полегшує травлення, запобігає закрепам.
7.	Розсіл, що містить йод	1. Івонич – “Амелія”, “Кароль” 2. Рабка – “Марія”, “Рафаела” 3. Риманув – “Селестина”, “Тютюс”.	Вони позитивно діють на метаболізм, попереджують кальцифікацію кровеносних судин, можуть використовуватися при лікуванні сифілісу.
8.	Вода з лужним болотом	1. Криниця – “Кароль” 2. Щавниця – “Стефан” 3. Трускавець – “Нафтуса” 4. Висова – “Рудольф”	Вони сприяють видаленню сечової кислоти і піску з нирок, добре діють при катарах сечового міхура та ниркових коліках, полегшують травлення.
9.	Лужно-залізна	1. Буркут 2. Криниця – головний спа-курорт, спа-центр Слотвінські 3. Висова – соляний курорт “Рудольф”, “Ванда”, “Кароль” 4. Жегестів	Вони лікують анемію, гінекологічні захворювання
10.	Гіркі води	1. Моршин – “Боніфаций”	Це прекрасне проносне і знімає стагнацію з черевної порожнини, покращує апетит і полегшує травлення.

Джерело: S. Lewicki, M. Orłowicz, T. Praszil: *Przewodnik po...*, dz. cyt., s. tab. 19.

Вода була рекомендована при захворюваннях травної системи, легенів, порушенні обміну речовин (подагра, ожиріння, цукровий діабет), нервових захворюваннях (істерія, неврастенія, мігрень), а також при психофізично виснаженні.

Прибульці розміщувалися у віллах, а також в приватних садибах. Так, протягом 1911 р. цей спа-курорт відвідало понад 400 осіб. У спа-центрі була вода, яка у своєму складі містила залізо, кальцій, марганцеві бікарбонати та невелику кількість натрію.

Аналогічні мінеральні джерела функціонували в Криниці, Висовій, Жегестуві (табл. 3).

Таблиця 3

Склад залізістих вод Буркута, Криниці, Наленчува, Висової та Жегестува, гр./літр

Хімічна сполука	Буркут	Криниця	Наленчув	Висова	Жегестув
Вільний CO ₂	1,33	1,35–2,80	0,19	0,86–2,13	2,96
Бікарбонат заліза	0,005	0,018–0,022	0,02	0,02–0,05	0,05
Бікарбонат кальцію	0,66	0,47–1,56	0,23	0,30–0,88	1,71
Бікарбонат марганцю	0,59	0,08–0,78	0,01	0,08–0,28	0,84
Бікарбонат натрію	0,21	0,037–0,608	-	0,74–7,38	Дуже мало
Хлорид натрію	0,22	Дуже мало	-	0,27–2,42	-

Джерело: L. Korczyński: *Szkic rozwoju...*, dz. cyt. s. 488–489.

Перша спа-будівля в селі була побудована в 1899 році і функціонувала до 1918 р. Після 1920 р використовувалася в якості туристичного притулку, а в 1928 році будівлю було зайнято прикордонниками. Покинута військовими в 1935 році знову служила в якості туристичного притулку та кліматичної станції (фото 11).

Автор довідника “Галичина” М. Орлович в своєму коментарі інформує про село: вказує як дістатися до села, про безпеку, харчування та проживання, а також туристичні маршрути та місцеві цінності. Зокрема рекомендує відвідати полонину Лукавицю (1506 м) з якої відкривається чудовий краєвид на Чорногорі (Чивчин – 1769 м) зі слідами шахт по видобутку срібла, високогірне озеро Шибене, яке є найбільше у Східних Бескидах.

Таблиця 4

Галицькі мінеральні води доступні в 1912 р. у Львові, вул. Романович, 9

№ з/п	Курорт	Назва мінеральної води або спа-продукту	Об'єм, літри	Ціна, крони
1.	Буркут	Вода мінеральна	¾	0,58
2.	Івонич	Вода з джерел “Кароль” або “Амелія”	½	0,60
3.	Кросценко	Вода зі спа-салону “Стефан”	¾	0,56
4.	Криниця	Вода зі спа-салону “Головного”	½	0,56
5.	Криниця	Вода зі спа-салону “Слотвінського”	½	0,56
6.	Криниця	Вода зі спа-салону “Кароль”	½	0,54
7.	Моршин	Вода гірка зі спа-салону “Боніфацио”	¾	0,56
8.	Рабка	Вода солоняно-йодобромна	¾	-
9.	Риманув	Вода з джерела “Клаудія”	¾	-
10.	Риманув	Вода з джерела “Целестин” або “Титус”	¾	-
11.	Шчавниця	Вода з джерела “Йозефіни”	¾	0,64
12.	Шчавниця	Вода з джерела “Магодаліни” або “Ванди”	¾	0,64
13.	Шчавниця	Вода з джерела “Стефана” або “Яна”	¾	0,58
14.	Трускавець	Вода з джерела “Марія”	-	-
15.	Трускавець	Вода зі спа-салону “Нафтуса”	-	-
16.	Висова	Вода з джерела “Солоного”	¾	0,60
17.	Висова	Вода зі спа-салону “Броніслава”	¾	0,60
18.	Висова	Вода зі спа-салону “Рудольф”	¾	0,60
19.	Висова	Вода зі спа-салону “Olga”	¾	0,60
20.	Висова	Вода зі спа-салону “Йозефа”	¾	0,56
21.	Жегестув	Вода мінеральна	¾	0,70

Джерело: S. Lewicki, M. Orłowicz, T. Praszil: *Przewodnik po...*, dz. cyt., s. tab. 34.

В поселенні перед початком Першої світової війни функціонувало приватне купальне підприємство. Пацієнти навколо купального закладу мали кілька вілл для проживання. Для купання використовували сушені фізіологічні розчини з властивостями залізно-кальцієвого сорбенту.

Мінеральна вода “Буркут” розфасовувалася та розповсюджувалася по всій країні ще до Першої світової війни.

Учасник відділу геологічних досліджень Варшавського університету Дж. Кондрака, писав про своє перебування в Буркуті таке: ми поїхали в Буркут, маленьке містечко з джерелами лужного шавлю та лісової садиби. Буркут, як повідомляє автор, був у спа-центрі покровських дворян і мав кілька будинків, але був знищений в 1848 році і не відновився, незважаючи на деякі спроби до Першої світової війни, що було обумовлено значною відстанню від залізничних магістралей та жахливим станом доріг. Прибувши до Буркута на Черемош, використовували довколишні туристичні цінності, в тому числі, зокрема, піші прогулянки на Луківські полонини (1506 м над рівнем моря), звідки

захоплювалися краєвидами Чорногори і гори Чавчин (1769 м); п'ять годин ходу і ми вже біля найбільшого в Besкидах гірського озера Шибене, а далі через полонину Лукавицю до Гриняви, села розташованого в клині Чорного і Білого Черемоша. Цікавість у нас викликали також- хмарні водоспади, скеляста ущелина Пробіжного та Білого Черемоша, сплави (дараби), які здійснювалися з Балтагул, Шибене, Перкалаб і Пробійний. Саме ці спогади зробили цю місцевість привабливою для численних туристів.



Фото 10. Буркут–Здруй, будинок, який був введений в експлуатацію в 1899 році, служив Будинком здоров'я, а з 1920 року – туристичним хостелом, джерелом громадського домену: http://pl.wikipedia.org/wiki/Plik:Schronisko_PTT_Burkut.jpg.

Через Буркут в 1935 р. були організовані туристичні маршрути: до ватанарки (1275 м над рівнем моря), полонини Лукавиця (1506 м над рівнем моря), бабський народ (1586 м над рівнем моря), через Лукавицю до печери і на Чивчин (1769 м над рівнем моря).

Висновок.

У зазначений історичний період (1826–1939 рр.) Підкарпаття перебувало у складі Австро-Угорської імперії та Польщі. Тодішні уряди прагнули перетворити територію Східних Карпат в вагомий осередок відпочинку для європейської людності. Як результат розпочалося формування мережі рекреаційних та лікувально-оздоровчих закладів, будівництво вілл в Богородчанському, Рожнятівському, Долинському, Надвірнянському, Косівському і Верховинському районах. Основними оздоровчо-лікувальними й рекреаційними засобами були бальнеологічні та фізіотерапевтичні процедури з використанням різних типів мінеральних вод (слабо лужні, лужно-солоні з переважанням бікарбонату натрію, насичені лужно-солоні з переважанням хлориду натрію, солоні, лужно-солоні, солі, що містять літій, розсіл, що містить йод, вода з лужним болотом, лужно-залізни, гіркі води), масажі, кліматичні фактори (чисте гірське повітря, насичене фітонцидами хвойних дерев і цілющих карпатських трав, понижений атмосферний тиск та ультрафіолетове опромінення), водні процедури в гірських потоках, збирання грибів і ягід, піші гірські мандрівки, заняття спортом (теніс, кінний спорт, боулінг), танцями

тощо. Щорічно спа-курорти Підкарпаття відвідували близько ста тисяч осіб з багатьох українських, австро-угорських і польських міст задля рекреації, оздоровлення і лікування різноманітних захворювань (шкірних, гінекологічних, органів травлення, дихання, порушення обміну речовин і навіть психічних розладів). Найпопулярнішими були спа-курорти в Гребенів-Зелемянці, Яремче, Делятині, Буркуті.

На території спа-курортів здійснювалося проведення літніх оздоровчих таборів для дітей і юнацтва під час яких відбувалося загартування природними факторами, фізичний вишкіл, формування навиків поведінки в природньому середовищі.

1. Голубчак КТ. Ретроспективний аналіз рекреаційних об'єктів гірської частини Івано-Франківської області. Сучасні проблеми архітектури і містобудування. 2016; 43(1): 103–114.
2. Депутат М. До питання про історичні особливості освоєння рекреаційно-туристичного потенціалу в гірських районах Івано-Франківської області. Історія української географії. Всеукраїнський науково-теоретичний часопис. 2012; 26: 35–47.
3. Дмитренко Є, Дмитренко Я. Істричний розвиток рекреаційної інфраструктури українських Карпат. Матеріали ІХ Всеукраїнської науково-практичної інтернет конференції “Вітчизняна наука на зламі епох: проблеми та перспективи розвитку: зб. наукових праць. Переяслав-Хмельницький; 2014: 21–29.
4. Klabchuk VM. Resorts of Eastern Galicia before the First World War. Historical and cultural monuments of the Carpathian region and the Carpathians are important objects in the development of tourism: the materials of the Third All-Ukrainian Scientific and Practical Conference; 2015 March 27; Lviv. Lviv: LIET; 2015: 63–70.
5. Czaykowski I. Beskid Wschodni: szlaki turystyczne w dorzeczach Prutu i Czarnej Bystrzycy, Stanisławów 1934, s. 10. Dz. U. z 1928 r. nr 36, poz. 331. (Яремче)
6. Dz. Urz. Min. Spraw. Wew. Z 1928 r. Nr 3, poz. 32.
7. Dz. U. z 1922 nr 31, poz. 254, z dnia 30 kwietnia 1922 r.
8. Dokąd się udać na wypoczynek letni? Do wód? na kurację?: przewodnik po rodzimych zdrojowiskach, zakładach kąpielowych i przyrodoleczniczych, latowiskach itp., Wyd. “Hygiena”, Berlin 1911, s. 10.
9. Harasowski A. Delatyn. Miejscowość klimatyczna i kąpielowa w Galicyi, Lwów 1910.
10. Korczyński L. Szkic z rozwoju..., dz. cyt., s. 510.
11. Kondracki J. Wspomnienia z badań geomorfologicznych w Czarnohorze i Karpatach Marmaroskich, “Wierchy” 1996, passim.
12. Lewicki S., Orłowicz M., Prashil T. Przewodnik..., dz. cyt., s. 43–45.
13. Orłowicz M. Przewodnik po Galicji, Lwów 1914, s. 181.
14. Rokicki C. Przewodnik po uzdrowiskach i letniskach polskich, Warszawa 1928, s. 71.
15. Rozporządzenie Prezydenta Rzeczypospolitej z dnia 22 marca 1928 r. zmieniające ustawę o uzdrowiskach, Dz. U. z 1928 r. nr 36, poz. 331.
16. Wajgiel L. O Burkucie i jeziorach czarnohorskich, [w:] Pamiętnik Towarzystwa Tatrzańskiego t. V, 1880 bpn.
17. Zdrojowiska i Uzdrowiska Polskie: przewodnik ilustrowany, Komitet Redakcyjny, Warszawa 1925, s. 64.
18. Czaykowski I. Beskid Wschodni: szlaki turystyczne w dorzeczach Prutu i Czarnej Bystrzycy, Stanisławów 1934, s. 10. Dz. U. z 1928 r. nr 36, poz. 331. (Яремче)
19. Dz. Urz. Min. Spraw. Wew. Z 1928 r. Nr 3, poz. 32.
20. Dz. U. z 1922 nr 31, poz. 254, z dnia 30 kwietnia 1922 r.
21. Dokąd się udać na wypoczynek letni? Do wód? na kurację?: przewodnik po rodzimych zdrojowiskach, zakładach kąpielowych i przyrodoleczniczych, latowiskach itp., Wyd. “Hygiena”, Berlin 1911, s. 10.
22. Harasowski A. Delatyn. Miejscowość klimatyczna i kąpielowa w Galicyi, Lwów 1910.
23. Korczyński L. Szkic z rozwoju..., dz. cyt., s. 510.
24. Kondracki J. Wspomnienia z badań geomorfologicznych w Czarnohorze i Karpatach Marmaroskich, “Wierchy” 1996, passim.
25. Lewicki S., Orłowicz M., Prashil T. Przewodnik..., dz. cyt., s. 43–45.
26. Orłowicz M. Przewodnik po Galicji, Lwów 1914, s. 181.
27. Rokicki C. Przewodnik po uzdrowiskach i letniskach polskich, Warszawa 1928, s. 71.
28. Rozporządzenie Prezydenta Rzeczypospolitej z dnia 22 marca 1928 r. zmieniające ustawę o uzdrowiskach, Dz. U. z 1928 r. nr 36, poz. 331.
29. Wajgiel L. O Burkucie i jeziorach czarnohorskich, [w:] Pamiętnik Towarzystwa Tatrzańskiego t. V, 1880 bpn.
30. Zdrojowiska i Uzdrowiska Polskie: przewodnik ilustrowany, Komitet Redakcyjny, Warszawa 1925, s. 64.

Referenses:

1. Holubchak KT. Retrospective analysis of recreational facilities of the mountainous part of Ivano-Frankivsk region. *Modern problems of architecture and urban planning*. 2016; 43 (1): 103–114.
2. Deputat M. On the historical features of development of recreational and tourist potential in the mountainous regions of Ivano-Frankivsk region. *History of Ukrainian Geography. All-Ukrainian theoretical and theoretical magazine*. 2012; 26: 35–47.
3. Dmytrenko YE, Dmytrenko YA. Istrian development of the recreational infrastructure of the Ukrainian Carpathians. *Materials of the IX All-Ukrainian scientific and practical conference "Domestic science at the turn of the epoch: problems and prospects of development: Sb. scientific works. Pereyaslav-Khmelnytsky; 2014; with. 21–29.*
4. Клапчук В.М. Курорти Східної Галичини до Першої світової війни. Історико-культурні пам'ятки Прикарпаття та Карпат – важливі об'єкти в розвитку туризму: зб.матеріалів III Всеукраїнської науково-практичної конференції (Львів, 27 березня 2015 р.). Львів: ЛІЕТ;2015: 63–70.
5. Czaykowski I. *Beskid Wschodni: szlaki turystyczne w dorzeczu Prutu i Czarnej Bystrzycy, Stanisławów 1934, s. 10. Dz. U. z 1928 r. nr 36, poz. 331. (Яремче)*
6. *Dz. Urz. Min. Spraw. Wew. Z 1928 r. Nr 3, poz. 32.*
7. *Dz. U. z 1922 nr 31, poz. 254, z dnia 30 kwietnia 1922 r.*
8. *Dokąd się udać na wypoczynek letni? Do wód? na kurację?: przewodnik po rodzimych zdrojowiskach, zakładach kąpielowych i przyrodoleczniczych, latowiskach itp., Wyd. "Hygiena", Berlin 1911: 10.*
9. *Harasowski A. Delatyn. Miejscowość klimatyczna i kąpielowa w Galicyi, Lwów 1910.*
10. *Korczyński L. Szkic z rozwoju..., dz. cyt., s. 510.*
11. *Kondracki J. Wspomnienia z badań geomorfologicznych w Czarnohorze i Karpatach Marmaroskich, "Wierchy" 1996, passim.*
12. *Lewicki S., Orłowicz M., Prashil T. Przewodnik..., dz. cyt., s. 43–45.*
13. *Orłowicz M. Przewodnik po Galicji, Lwów 1914, s. 181.*
14. *Rokicki C. Przewodnik po uzdrowiskach i letniskach polskich, Warszawa 1928, s. 71.*
15. *Rozporządzenie Prezydenta Rzeczypospolitej z dnia 22 marca 1928 r. zmieniające ustawę o uzdrowiskach, Dz. U. z 1928 r. nr 36, poz. 331.*
16. *Wajgiel L. O Burkucie i jeziorach czarnohorskich, [w:] Pamiętnik Towarzystwa Tatrzańskiego t. V, 1880 bpn.*
17. *Zdrowiska i Uzdrowiska Polskie: przewodnik ilustrowany, Komitet Redakcyjny, Warszawa 1925, s. 64.*
18. *Czaykowski I. Beskid Wschodni: szlaki turystyczne w dorzeczu Prutu i Czarnej Bystrzycy, Stanisławów 1934, s. 10. Dz. U. z 1928 r. nr 36, poz. 331. (Яремче)*
19. *Dz. Urz. Min. Spraw. Wew. Z 1928 r. Nr 3, poz. 32.*
20. *Dz. U. z 1922 nr 31, poz. 254, z dnia 30 kwietnia 1922 r.*
21. *Dokąd się udać na wypoczynek letni? Do wód? na kurację?: przewodnik po rodzimych zdrojowiskach, zakładach kąpielowych i przyrodoleczniczych, latowiskach itp., Wyd. "Hygiena", Berlin 1911, s. 10.*
22. *Harasowski A. Delatyn. Miejscowość klimatyczna i kąpielowa w Galicyi, Lwów 1910.*
23. *Korczyński L. Szkic z rozwoju..., dz. cyt., s. 510.*
24. *Kondracki J. Wspomnienia z badań geomorfologicznych w Czarnohorze i Karpatach Marmaroskich, "Wierchy" 1996, passim.*
25. *Lewicki S., Orłowicz M., Prashil T. Przewodnik..., dz. cyt., s. 43–45.*
26. *Orłowicz M. Przewodnik po Galicji, Lwów 1914, s. 181.*
27. *Rokicki C. Przewodnik po uzdrowiskach i letniskach polskich, Warszawa 1928, s. 71.*
28. *Rozporządzenie Prezydenta Rzeczypospolitej z dnia 22 marca 1928 r. zmieniające ustawę o uzdrowiskach, Dz. U. z 1928 r. nr 36, poz. 331.*
29. *Wajgiel L. O Burkucie i jeziorach czarnohorskich, [w:] Pamiętnik Towarzystwa Tatrzańskiego t. V, 1880 bpn.*
30. *Zdrowiska i Uzdrowiska Polskie: przewodnik ilustrowany, Komitet Redakcyjny, Warszawa 1925, s. 64.*

Цитування на цю статтю:

Заборняк С, Мицкан БМ, Мицкан ТС, Лісовський БП. Лікувально-оздоровчий і рекреаційний потенціал Підкарпаття (1826–1939 рр.). Вісник Прикарпатського університету. Серія: Фізична культура. 2018 Груд 27; 30: 34-51

Відомості про автора:

Заборняк Станіслав – доктор габлітований з фізичної культури, професор, Жешувський університет (Жешув, Польща)

e-mail: zaborniaks@wp.pl

Information about the author:

Zabornyak Stanislav – Doctor habilitowany of Science of Physical Education and Sport, Professor, University of Rzeszów (Rzeszów, Poland)

Мицкан Богдан Михайлович – доктор біологічних наук, професор, завідувач кафедри теорії та методики фізичної культури і спорту, ДВНЗ “Прикарпатський національний університет ім. Василя Стефаника” (Івано-Франківськ, Україна) e-mail: bogdanmytskan21@gmail.com https://orcid.org/0000-0002-5853-713X	Mytskan Bohdan Mykhailovych – Doctor of Biological Science, Professor, Head of Chair of Theory and Methods of Physical Training and Sports, Vasyl Stefanyk Precarpathian National University (Ivano-Frankivsk, Ukraine)
Мицкан Тетяна Степанівна – кандидат психологічних наук, доцент, ДВНЗ “Прикарпатський національний університет імені Василя Стефаника” (Івано-Франківськ, Україна) e-mail: tania_mytskan@ukr.net http://orcid.org/0000-0002-4164-2961	Mytskan Tetiana Stepanivna – Candidate of Science (Psychology), Associate Professor (Ph. D.), Vasyl Stefanyk Precarpathian National University (Ivano-Frankivsk, Ukraine)
Лісовський Богдан Петрович – кандидат біологічних наук, доцент, ДВНЗ “Прикарпатський національний університет імені Василя Стефаника” (Івано-Франківськ, Україна) e-mail: lisovsky.bogdan@gmail.com https://orcid.org/0000-0003-0474-9572	Lisovskyi Bohdan Petrovych – Candidate of Science (Biology), Associate Professor (Ph. D.), Vasyl Stefanyk Precarpathian National University (Ivano-Frankivsk, Ukraine)

УДК 796.067
doi: 10.15330/fcult.30.51-58

*Віталій Кашуба, Інна Асаулюк,
Анна Дяченко, Тетяна Мицкан*

ОСОБЛИВОСТІ ПРОЯВУ ТОНКОРУХОВОЇ КООРДИНАЦІЇ СТУДЕНТІВ В ПРОЦЕСІ ПРОФЕСІЙНО-ПРИКЛАДНОЇ ФІЗИЧНОЇ ПІДГОТОВКИ

Навчальна та майбутня робоча діяльність студентів спеціальності “Музичне мистецтво” передбачає малозручну робочу позу та особливості прояву фізичних якостей, від рівня розвитку яких залежить ефективність професійної діяльності. Виявлено рівень фізичних якостей 15–16-річних студентів різних спеціалізацій спеціальності “Музичне мистецтво” та проведено порівняльний аналіз отриманих показників у межах обраних для зіставлення спеціалізацій. Проведено визначення тонкорухової координації студентів спеціалізацій “фортепіано, оркестрові струнні інструменти”; “оркестрові духові та ударні інструменти, народні інструменти”; “вокал, хорове диригування”. Вивчення структури і змісту виконавської діяльності та складних механізмів робочих рухів музикантів актуальна в аспекті необхідності підвищення професійної спрямованості фізичного виховання студентів. Отримані результати являлись підґрунтям для розробки корекційної технології із використанням сучасних фізкультурно-оздоровчих технологій та урахуванням прояву тонкорухової координації студентів освітніх закладів культури та мистецтв.

Ключові слова: професійна діяльність, корекційна технологія, фізичне виховання, студенти.

Student’s educational and further activity of the specialty “Musical art” provides an unpleasant work pose and peculiarities of the manifestation of physical qualities, which level of development depends on the effectiveness of professional activity. The level of physical qualities of 15–16-year-old students of different specializations of the specialty “Musical art” was revealed and a comparative analysis of the obtained indicators within the limits of the chosen specializations for comparison was conducted. The definition of students’ fine motor coordination of specializations “piano, orchestral string instruments”, “Orchestral wind and percussion instruments, folk instruments”, “Vocal, choral conducting” was conducted. The study of the structure and content of the performance and complex mechanisms of the working movements of musicians is relevant in the aspect of the need to enhance the professional orientation of students’ physical education. The obtained results were the basis for the development of correctional technology using modern physical and recreational technologies and taking into account the manifestation of fine motor coordination among students of educational institutions of culture and arts.

Keywords: professional activity, correction technology, physical education, students.